






Titel van het document	CO2 Managementplan Compris		
Versie	2.0		
Status	Definitief		
Verantwoordelijkheden	Naam	Functie	Datum
Auteur	K. Blom	CO2 Manager (Asset Management Professional)	6 november 2022
Beoordeeld door	Guido Rutten	Kwaliteitsmanager Compris (Asset Management Professional)	8 december 2022
Goedgekeurd door	Mirjam van de Pol	Financieel Directeur Compris	27 december 2022
Handtekening			

## Inhoudsopgave

1	Inleiding.....	4
1.1	Leeswijzer.....	6
2	Definities .....	7
2.1	Beleidsverklaring .....	7
2.2	Statement bedrijfsgrootte .....	8
2.3	Project met gunningvoordeel.....	9
3	Emissie-inventaris rapport .....	10
3.1	Kwantificeringsstappen en uitsluitingen.....	10
3.2	Identificatie van CO <sub>2</sub> emissiebronnen .....	10
3.3	Selectie kwantificeringsmethode .....	10
3.4	Onzekerheden & Uitsluitingen.....	11
3.5	Selectie en verzamelen van CO <sub>2</sub> -emissie gegevens .....	11
3.6	Verificatie gegevens emissie-inventaris.....	11
3.7	Kruistabel ISO 14064-1:2018 .....	12
4	Energie meetplan .....	13
4.1	Planning meetmomenten .....	13
5	Stuurcyclus .....	14
6	Taken, Verantwoordelijkheden, Bevoegdheden-Matrix.....	15
6.1	Toelichting op rollen uit TVB-matrix:.....	16
7	Energiemanagement actieplan .....	17
8	Communicatieplan.....	19
6.2	Doelstellingen en principes .....	19
8.1	Doelgroepen.....	20
8.2	De boodschap .....	20
8.3	Communicatie aanpak.....	20
8.4	Taken en verantwoordelijkheden.....	21
9	Gerelateerde documenten.....	22

## 1 Inleiding

Als partner in duurzaam asset management, is onze ambitie van alle activiteiten die we uitoefenen om onze milieu-impact te beperken en toe te werken naar een volledig circulaire dienstverlening. We hebben de ambitie om onze eigen medewerkers, onze klanten/partners en onze keten(partners) te stimuleren om van een "take, make, waste mind set" te transformeren naar een dienstverlening waarbij onze asset management activiteiten toegevoegde waarde (asset value) leveren voor onze medewerkers, klanten/partners en uiteindelijk ook onze keten(partners).

Compris levert (direct en indirect) producten en diensten aan opdrachtgevers die bij aanbestedingen gunningvoordeel hanteren aan de hand van de CO2-Prestatieladder. Met de CO2-Prestatieladder worden leveranciers uitgedaagd en gestimuleerd om de eigen CO2-uitstoot te kennen en te verminderen. Hoe meer een bedrijf zich inspant om CO2 te reduceren, hoe meer kans op gunning bij een opdracht.

De CO2-Prestatieladder kent vier invalshoeken:

### 1. Inzicht

Het opstellen van een CO2-footprint conform de ISO 14064-1 norm en daarmee inzicht krijgen in de CO2-uitstoot van het bedrijf.

### 2. CO2-reductie

De ambitie van het bedrijf om de CO2-uitstoot te verminderen.

### 3. Transparantie

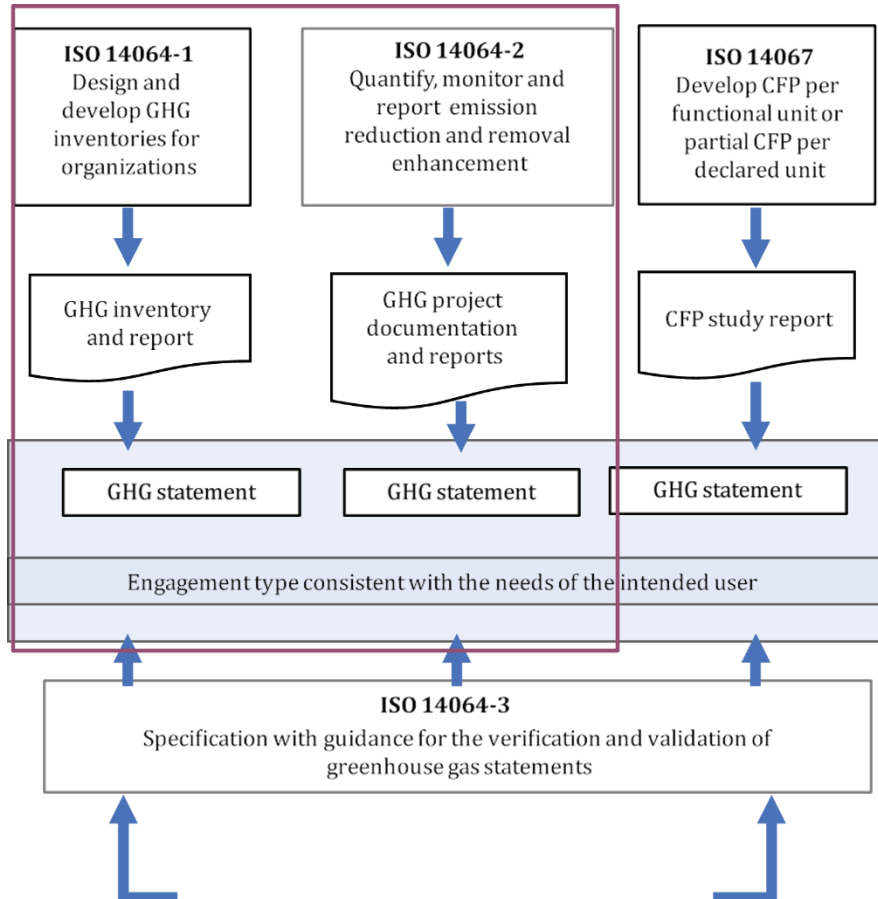
De wijze waarop een bedrijf in- en extern communiceert over haar CO2-footprint en reductiedoelstellingen.

### 4. Deelname aan initiatieven (in sector of keten) om CO2 te reduceren.

Elke invalshoek is onderverdeeld in vijf niveaus. Hoe hoger het niveau per invalshoek, hoe meer punten het bedrijf vergaart en uiteindelijk des te meer gunningvoordeel het bedrijf ontvangt. Een erkende certificerende instantie beoordeelt de activiteiten en bepaalt het niveau van de CO2- Prestatieladder. Hiervoor moeten stappen zijn gezet op alle invalshoeken van de ladder.

In dit CO2-managementplan wordt de emissie-inventaris van Compris over 2019 tot en met halverwege 2022 besproken. Dit document richt zich op invalshoek A (inzicht) en invalshoek B (CO2-reductie) van de CO2- Prestatieladder. De CO2-footprint geeft een inventarisatie van de totale hoeveelheid uitgestoten broeikasgassen: de GHG emissies. Daarnaast geeft het inzicht in de herkomst van deze emissies met een verdeling naar directe en indirecte GHG emissies (respectievelijk scope 1 en scope 2).

De inventarisatie is een verantwoording van eis 3.A.1 van de CO2-Prestatieladder en is uitgevoerd conform de NEN-EN-ISO 14064-1 (en) Broeikasgassen - Deel 1: Specificatie met richtlijnen voor kwantificering en rapportage van emissies en verwijderingen van broeikasgassen op organisatieniveau (ISO 14064-1:2018, IDT)". In dit document wordt de CO2-footprint gerapporteerd volgens § 7.3.1 van deze richtlijn. Aanvullend zal Compris gebruik maken van deel 2 van de ISO 14064 op het moment dat er sprake is van gegunde klantprojecten waarbij de CO2-footprint gereduceerd kan worden (zie Figuur 1 hieronder) . Voor rapportage volgens de richtlijn is aanvullend in het laatste hoofdstuk van dit plan een kruistabel opgenomen.



*Figuur 1 ISO 14064 (scope Compris in paars bij gunning van projecten)*

In de rapportage voor de CO2-Prestatieladder wordt er onderscheid gemaakt tussen de scope 1, 2 en 3. Deze indeling is oorspronkelijk afkomstig uit het GHG-protocol. Omdat deze rapportage voor de CO2-Prestatieladder van de SKAO is, worden de scope 1 en scope 2 categorieën van de SKAO aangehouden. Voor Compris geldt de scope zoals weergegeven in tabel 1 hieronder, maar beperkt de scope van dit CO2 management plan zich tot scope 1 en 2.



Tabel 1: Emissiebron volgens het GHG Protocol

	Scope 1	Scope 2	Scope 3
Emissiebron	Gas en brandstoffen voor Compris Bedrijfsvoering	Elektriciteit Compris bedrijfsvoering)	Andere emissie bronnen gerelateerd aan Compris bedrijfsvoering
	Gasverbruik kantoor Compris	Ingekocht elektriciteitsverbruik voor Compris bedrijfsvoering	Woon-werkverkeer (eigen auto, OV, vliegreizen)
	Brandstof van lease-auto's voor werkreizen.	(Evt.) opgewekte elektriciteit tijdens Compris bedrijfsvoering	

## 1.1 Leeswijzer

Dit document is ter bewijsvoering van de eisen van de CO2-Prestatieladder. Per hoofdstuk wordt een eis behandeld. Hieronder een leeswijzer.

#	Hoofdstuk	Eis in de Co2-prestatieladder
2	Beschrijving van de organisatie	3.A.1
3	Emissie-inventaris rapport	3.A.1
4	Energie meetplan	2.C.2
5	Stuurcyclus	2.C.2
6	TVB-Matrix	2.C.2
7	Energiemanagement actieplan (energiebeoordeling)	3.B.2
8	Communicatieplan	2.C.3

## 2 Definities

Hieronder volgt een korte beschrijving van de organisatie. Verdere informatie is te vinden op de website: <https://compris.eu/organisatie/>

Om optimaal te profiteren van de inzet van mensen en fysieke middelen is asset management geen optie, maar een must. Maar hoe geven organisaties dat op een integrale en duurzame wijze vorm? Hoe maken ze de overstap van vandaag reactief handelen naar proactief inspelen op morgen? Als partners in duurzaam asset management helpen wij organisaties om hun bedrijfsvoering te verduurzamen en door te groeien naar een volledig circulaire wijze van asset management.

---

*Wij geloven dat slim asset management de wereld duurzamer maakt. Als voorlopers en kennisexperts binnen ons vakgebied weten wij als geen ander hoe u van noodzakelijk onderhoud naar duurzaam asset management komt.*

---

*Wij zijn Compris. Dé partner in duurzaam asset management.*

### 2.1 Beleidsverklaring

Duurzaamheid is onderdeel van onze visie en een belangrijk onderdeel van onze activiteiten op het gebied van asset management. Uiteindelijk draait het bij asset management tevens om de levenscyclus en het verantwoord verlengen van de levensduur van fysieke middelen. Bij het vervangen of implementeren van fysieke assets is een duurzame asset voor onze opdrachtgevers belangrijk. Immers wil je graag jaren met de fysieke middelen vooruit. Deze aanpak vertalen wij door naar onze eigen bedrijfsvoering en wij streven naar een CO<sub>2</sub>-bewuste bedrijfsvoering. Als partner in duurzaam asset management, is het uitgangspunt van alle activiteiten die we uitoefenen om onze milieu-impact tot een minimum te beperken en toe te werken naar een volledig circulaire dienstverlening.

We streven er naar om onze milieu-impact te verlagen aan de hand van drie pijlers:

1. Het verlagen van de CO<sub>2</sub> footprint van Compris<sup>1</sup>;
2. Het stimuleren en inspireren van onze medewerkers om de CO<sub>2</sub> footprint te verlagen door het geven van voorlichting & training en door te communiceren over praktisch toe te passen CO<sub>2</sub>, energie, -en materiaal-reducerende maatregelen<sup>2</sup>;

---

<sup>1</sup> De milieu-impact van Compris wordt uitgedrukt in CO<sub>2</sub> equivalenten. Het betreft hier de CO<sub>2</sub> footprint, scope 1 en scope 2 conform CO<sub>2</sub> prestatieladder en een deel van het woon-werkverkeer zoals weergegeven in tabel 1.

<sup>2</sup> Een voorbeeld hiervan is het Leasebeleid. We stimuleren onze medewerkers om een keuze te maken voor auto's met een lagere CO<sub>2</sub> uitstoot en we bieden de mogelijkheid om elektrisch te rijden. De medewerkers worden gestimuleerd om gebruik te maken van het OV wanneer mogelijk voor hun klantopdracht of om op afstand te werken wanneer dit door de opdrachtgever is toegestaan.

3. Het verlagen van de CO2 footprint en het verlagen van het materiaalgebruik bij onze klanten/partners<sup>3</sup> door:
  - het opstellen van asset management adviezen;
  - het uitvoeren van asset management projecten;
  - het verlenen van asset management diensten;
  - het geven van voorlichting en uitwisselen van kennis op kennisplatforms en sectorinitiatieven<sup>4</sup>;

waarbij we onze klanten voorzien van praktische criteria en toepassingen om volledig duurzaam en circulair asset management te kunnen uitvoeren. Zodat onze klanten praktische middelen krijgen om toegevoegde waarde (value) te kunnen leveren in hun eigen keten.

Per jaar formuleren we CO2-reductiedoelstellingen die we continue monitoren, meten, analyseren om continu te kunnen verbeteren. Indien nodig nemen we gedurende het jaar aanvullende maatregelen om onze lange termijn doelstellingen te realiseren. Onze lange-termijndoelstellingen zijn:

- CO2 neutraal in 2030;
- Energieneutraal in 2035;
- Energiepositief in 2040;
- Volledig circulaire dienstverlening in 2045.

Onze lange-termijn doelstellingen en onze circulair asset management methode voeren we uit onder de noemer Compris Circulair. Meer informatie over het programma en de bijbehorende projecten zullen in 2022 en 2023 op de website van Compris worden gepubliceerd. Hier zullen we ook informatie publiceren over de voortgang t.a.v. de reductie van ons eigen elektriciteits-, gas-, en brandstofverbruik en de sector –en keteninitiatieven waaraan Compris deelneemt.

## 2.2 Statement bedrijfsgrootte

De totale CO2-uitstoot van Compris bedroeg in 2019 130 ton CO2. Hiervan komt 11,8 ton voor rekening van kantoren en bedrijfsruimten en 119,2 ton door gebruik van (lease)auto's, gereden kilometers en gevlogen vliegvluchten. Compris valt daarmee qua CO2-uitstoot in de categorie klein bedrijf.

---

<sup>3</sup> Vanwege onze dienstverlening geldt dit als onderdeel in de keten waar we (indirect) de grootste invloed kunnen uitoefenen. Voor onze (toe)leveranciers geldt dat we met hen in gesprek willen gaan hoe we ook daar CO2 kunnen gaan reduceren in de toekomst.

<sup>4</sup> Voorbeeld hiervan is Railforum, VEMW (Vereniging voor Energie, Milieu & Water), Duurzaamgebouwd.nl.



Categorie	Diensten	Werken/leveringen
Klein bedrijf	Totale CO <sub>2</sub> -uitstoot bedraagt maximaal ( $\leq$ ) 500 ton per jaar.	Totale CO <sub>2</sub> -uitstoot van de kantoren en bedrijfsruimten bedraagt maximaal ( $\leq$ ) 500 ton per jaar, en de totale CO <sub>2</sub> -uitstoot van alle bouwplaatsen en productielocaties bedraagt maximaal ( $\leq$ ) 2.000 ton per jaar.
Middelgroot bedrijf	Totale CO <sub>2</sub> -uitstoot bedraagt maximaal ( $\leq$ ) 2.500 ton per jaar.	Totale CO <sub>2</sub> -uitstoot van de kantoren en bedrijfsruimten bedraagt maximaal ( $\leq$ ) 2.500 ton per jaar, en de totale CO <sub>2</sub> -uitstoot van alle bouwplaatsen en productielocaties bedraagt maximaal ( $\leq$ ) 10.000 ton per jaar.
Groot bedrijf	Totale CO <sub>2</sub> -uitstoot bedraagt meer dan ( $>$ ) 2.500 ton per jaar.	Totale CO <sub>2</sub> -uitstoot van de kantoren en bedrijfsruimten bedraagt meer dan ( $>$ ) 2.500 ton per jaar, en de totale CO <sub>2</sub> -uitstoot van alle bouwplaatsen en productielocaties bedraagt meer dan ( $>$ ) 10.000 ton per jaar.

### 2.3 Project met gunningvoordeel

Binnen de CO<sub>2</sub>-prestatieladder is het van belang om de uitgestoten CO<sub>2</sub>-emissies van gegunde projecten per project in kaart te brengen. Op dit moment zijn er binnen Compris nog geen projecten op basis van gunningvoordeel verkregen. Wanneer er wel projecten op basis van gunningsvoordeel worden verkregen zal hiervoor een projectdossier worden opgesteld. Het format van de management samenvatting van het projectdossier is als voorbeeld toegevoegd in Bijlage 1<sup>5</sup>.

<sup>5</sup> Het format dat in bijlage 1 is opgenomen betreft op dit moment een format van het interne project van Compris om de prestatie monitoring te verbeteren als onderdeel van ons kwaliteitsmanagementsysteem.

## 3 Emissie-inventaris rapport

Dit hoofdstuk gaat over de rapportage van de emissie-inventaris. Deze inventarisatie is gebaseerd op de uitstoot van de onderneming Compris Consulting B.V.

### 3.1 Kwantificeringsstappen en uitsluitingen

Voor de kwantificering van de CO<sub>2</sub>-emissies zijn de kwantificeringsstappen uitgevoerd zoals beschreven in het GHG-protocol/ISO 14064-1 en zijn uitgewerkt in de onderstaande hoofdstukken.

#### *Basisjaar en Verantwoordelijke*

Momenteel wordt 2019 genomen als basisjaar van de CO<sub>2</sub>-prestatieladder binnen Compris. Jaarlijks wordt gekeken of dit nog steeds relevant is. De CO<sub>2</sub>-verantwoordelijke binnen Compris is de financieel directeur Compris.

### 3.2 Identificatie van CO<sub>2</sub> emissiebronnen

Voor de identificatie van de CO<sub>2</sub>-emissiebronnen in 2021 is gebruik gemaakt van de materieelinventaris, gegevens uit de financiële administratie en gedocumenteerde registraties of facturen van de brandstof- en energieleveranciers. De geïdentificeerde bronnen zijn vanuit de voorstaande gegevens gecategoriseerd en verder uitgewerkt in het bestand '20221227 Compris broeikasgas emissies v2.0'.

#### *Verbranding van biomassa*

Er vindt geen verbranding van biomassa plaats binnen Compris.

#### *Verwijdering van broeikasgas*

Er vindt geen verwijdering van broeikasgassen plaats binnen Compris.

### 3.3 Selectie kwantificeringsmethode

De kwantificeringsmethode en herleidbaarheid voor de totale CO<sub>2</sub>-emissie is als volgt opgebouwd:

- Per geïdentificeerde bron (elektriciteit, aardgas, brandstof, etc.) zijn voor de herleidbaarheid de op te nemen eenheden vastgelegd. Voor het aardgas en elektriciteitsverbruik zijn dit de facturen. Voor de brandstof zijn dit de gereden kilometers en getankte liters.

- Vanuit de brandstoffacturen en facturen van energieleveranciers zijn de totalen berekend en vermenigvuldigd met de betreffende emissiefactoren van de website [www.co2emissiefactoren.nl](http://www.co2emissiefactoren.nl). De berekende subtotalen CO2-emissies zijn bij elkaar opgeteld en vormen binnen de gedefinieerde periode de totale CO2-emissie van Compris.

Er zijn geen wijzigingen in de berekeningsmethode of her-calculaties.

### 3.4 Onzekerheden & Uitsluitingen

De onzuiverheden in de berekeningen t.b.v. de herleidbaarheid beperken zich tot afwijkingen in de meter- en tellerstanden en in de opname (termijnen) of verwerking van de meterstanden. In dit rapport zijn de emissies van de koudemiddelen en overige broeikasgassen uitgesloten. Het rapporteren hiervan wordt namelijk niet als noodzakelijk gezien door het handboek.

### 3.5 Selectie en verzamelen van CO2-emissie gegevens

Om tot een nauwkeurige en herleidbare berekening te kunnen komen, is de kwantificeringsmethode oftewel berekeningsmethode uit de vorige paragraaf gekozen en verder uitgewerkt in het bestand '20221227 Compris broeikasgas emissies v2.0'. Voor de berekeningsmethode is verder gebruik gemaakt van het GHG protocol in combinatie met de ISO 14064 en de emissiefactoren zoals gepubliceerd op [www.co2emissiefactoren.nl](http://www.co2emissiefactoren.nl) welke vertaald is naar de Compris omgeving. Op deze wijze beoogd de Compris consequent te kunnen zijn in de betrouwbaarheid van de "standaard" gegevensverwerking.

De CO2-emissiegegevens worden verzameld door de administratie en direct nadat deze beschikbaar zijn, geregistreerd in het bestand '20221227 Compris broeikasgas emissies v2.0'. De betreffende taken en verantwoordelijkheden zijn opgenomen in hoofdstuk zes van dit plan. Emissiegegevens zijn o.a.: facturen, jaarafrekeningen, teller- en kilometerstanden en kilometerdeclaraties (alleen zakelijk verkeer).

### 3.6 Verificatie gegevens emissie-inventaris

De emissie-inventaris zoals uitgewerkt in '20221227 Compris broeikasgas emissies v2.0' zal niet apart worden geverifieerd door een geaccrediteerde certificeringsinstelling. De externe auditor zal de emissie-inventaris controleren tijdens de conformiteits(periodieke) audit.

### 3.7 Kruistabel ISO 14064-1:2018

§ 9.3 GHG report	ISO 14064-1	Hoofdstuk rapport
A	Reporting organization	1
B	Person responsible	2
C	Reporting period	3
D	Organizational boundaries	1
E	Reporting boundary	1
F	Direct GHG emissions	3
G	Combustion of biomass	3
H	GHG removals	3
I	Exclusion of sources or sinks	5
J	Indirect GHG emissions	3
K	Base year	2
L	Changes or recalculatons	4
M	Methodologies	4
N	Changes to methodologies	4
O	Emission or removal factors used	4
P	Uncertainties(impact)	5
Q	Uncertainty assessment	5
R	Statement in accordance with ISO 14064-1	8
S	Verification	7
T	GWP values	4

## 4 Energie meetplan

Het energie meetplan bevat een aantal vaste onderdelen voor het up-to-date houden van het energiemanagementsysteem. Het plan is opgezet om te zorgen dat het gehele CO2-reductiesysteem voldoet aan de eisen van ISO50001, ISO 14064-1 en ervoor te zorgen dat gedurende het jaar continue verbetering plaatsvindt.

De CO2 Projectmanager heeft de documentatie, welke betrekking heeft op het circulair asset management beleid, in beheer. Hij draagt zorg voor het juist archiveren en het versiebeheer van de documenten. Hij rapporteert hierover aan de financieel directeur welk verantwoordelijk is voor het totale programma. In het kwaliteitsmanagement systeem (KMS) van Compris is beschreven hoe er binnen Compris gezorgd wordt voor gedocumenteerde informatie. Hier zijn tevens bewaartermijnen gedefinieerd voor de verschillende soorten informatie.<sup>6</sup>

### 4.1 Planning meetmomenten

Voor het meten van de verschillende energiestromen is een energiebeoordeling uitgevoerd<sup>7</sup>. In de onderstaande tabellen is te zien wanneer energiefactoren gemeten worden en door wie en waar de informatie verkregen kan worden. De wijze waarop de verbruiken worden gemeten is de meest haalbare wijze, waarbij rekening wordt gehouden met het doel waarvoor de gegevens worden verzameld en de mate van detaillering die nodig is. De verantwoordelijke persoon voor het verzamelen van de gegevens is daarom op de hoogte van de wijze waarop deze gegevens in de emissie-inventaris verwerkt worden.

Categorie	Meetfrequentie	Verantwoordelijke	Toelichting
Gasverbruik (in m3 aardgas)	Elke maand	CO2 projectmanager	Maandelijks worden de meterstanden toegestuurd door de energiemaatschappij . Het is aan de CO2 manager deze te verzamelen en te borgen.
Brandstofverbruik materieel en auto's (in kilometers)	Elk halfjaar	CO2 projectmanager	Elk halfjaar verzameld de CO2 manager alle informatie omtrent het verbruik van de vervoersmiddelen. Deze wrden opgevraagd bij de leveranciers,
Elektriciteitsverbruik (in kWh)	Elke maand	CO2 projectmanager	Maandelijks worden de meterstanden toegestuurd door de energiemaatschappij . Het is aan de CO2 manager deze te verzamelen en te borgen.
Zakelijk verkeer	Elk Halfjaar	CO2 projectmanager	De gedeclareerde kilometers kunnen

<sup>6</sup> Zie ook KMS.0750 Gedocumenteerde informatie.

<sup>7</sup> (zie ook EnMS handboek, EnMS-0630 - Procedure Energiebeoordeling voor gehanteerde methode).

			opgevraagd worden bij de administratie.
Vliegreizen	Elk halfjaar	CO2 projectmanager	De factuur van de vliegreizen kan worden opgevraagd bij de administratie.

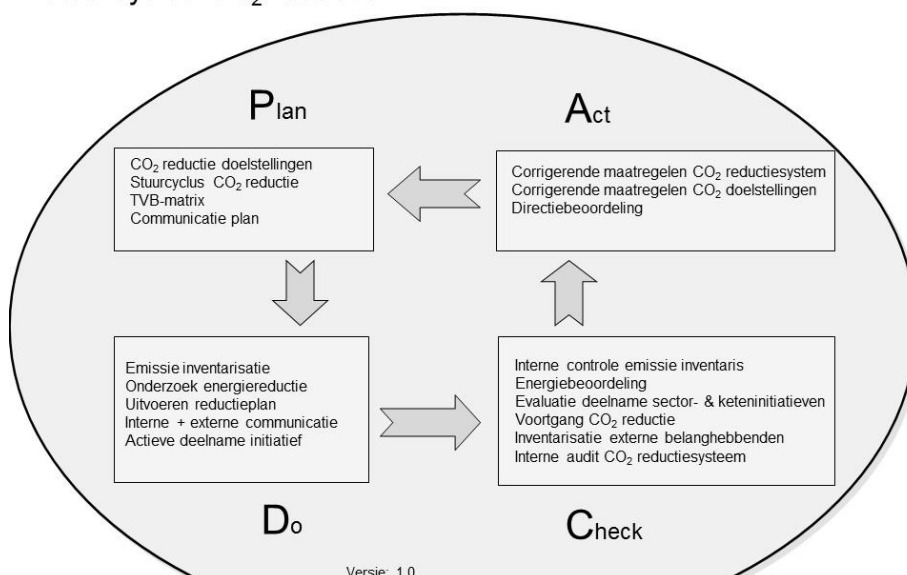
## 5 Stuurcyclus

Het Circulair Asset Management beleid zoals verwoord in H2.1 kent cycli van een half jaar, waarin de volgende zaken geïnventariseerd worden:

1. de gegevens voor de CO2 footprint worden verzameld;
2. beoordeeld wordt of de emissiefactoren nog actueel zijn;
3. er significante veranderingen in het bedrijf zijn welke een impact op de footprint kunnen hebben;
4. beoordeeld wordt of herberekening van emissies van voorgaande jaren vanwege deze veranderingen nodig is;
5. de voortgang van de CO2-reductie en behalen van de doelstelling wordt bepaald.

Vervolgens wordt beoordeeld of sturing op de doelstelling en maatregelen nodig is, in de vorm van het aanscherpen van de doelstelling wanneer deze (te) eenvoudig behaald wordt, of in de vorm van het nemen van extra maatregelen wanneer bepaalde maatregelen niet mogelijk bleken te zijn en de doelstelling niet gehaald dreigt te worden. Hierover wordt vervolgens intern en extern gecommuniceerd. Daarnaast wordt de nuttige toepassing van het sector- of keteninitiatief in de afgelopen periode geëvalueerd. Hieronder is in Figuur 2 een zogenoemde PCDA-cyclus weergegeven, waarin de verschillende fasen van het beleid zijn weergegeven.

### Stuurcyclus CO<sub>2</sub> reductie



Figuur 2 Stuurcyclus CO<sub>2</sub> reductie

## 6 Taken, Verantwoordelijkheden, Bevoegdheden-Matrix

	T V B	Frequentie	Administratie	Projectmanager CO2-reductie	Webbeheerder	Kwaliteitsmanager	Directie
<b>Inzicht</b>							
Verzamelen gegevens emissie inventaris	t	halfjaarlijks	X	X			
Uitvoering energiebeoordeling	t + b + v	jaarlijks		X		X	
Collegiale toets op emissie inventaris	t	halfjaarlijks		X		X	
Accorderen van emissie inventaris	b + v	jaarlijks					X
Opstellen emissie inventaris rapport	t	jaarlijks		X			
Evaluatie op inzicht: energie-beoordeling	t+v	jaarlijks		X			
<b>Reductie</b>							
Uitvoeren onderzoek naar energiereductie	t+v	halfjaarlijks		X		X	
Bepalen CO2-reductiemaatregelen	t+v	halfjaarlijks		X			
Bepalen CO2-reductiedoelstellingen	t+v	jaarlijks		X			
Accorderen van doelstellingen	b	jaarlijks					X
Realiseren CO2-reductie doelstellingen	v	continu		X			
Monitoring& evaluatie voortgang CO2-reductie	t+v	halfjaarlijks		X			
<b>Communicatie</b>							
Aanleveren informatie nieuwsberichten	t+b	halfjaarlijks		X		X	
Actualiseren website	t+b	halfjaarlijks			X		
Actualiseren pagina SKAO-website	t+b	jaarlijks		X			
Bijhouden interne communicatie	t+b	halfjaarlijks		X			
Goedkeuren van interne communicatie	b	halfjaarlijks					X
Goedkeuren van externe communicatie	b	halfjaarlijks					X
<b>Participatie</b>							
Inventarisatie mogelijk relevante initiatieven	t+b	halfjaarlijks		X		X	
Besluit deelname initiatieven	b	jaarlijks					X
Deelname aan sectorinitiatieven	v + b	continu		X			X
<b>Overig</b>							
Uitvoering directiebeoordeling	v + b	jaarlijks				X	X
Eindredactie CO2-dossier	v + b	continu		X		X	
Voldoen aan eisen CO2-Prestatieladder	v + b	continu		X			
Uitvoeren Interne Audit CO2-reductiesysteem	t	halfjaarlijks				X	
Rapporteren aan management	b	halfjaarlijks		X			
Besluitvorming over CO2-reductiebeleid	v + b	halfjaarlijks					X



## 6.1 Toelichting op rollen uit TVB-matrix:

Administratie	: Teamleider BS (Annemieke Zorgdrager)
Projectmanager CO2-reductie	: Asset Management Professional (Koen Blom)
Webbeheerder	: Asset Management Professional (Patrick Witting)
Kwaliteitsmanager	: Asset Management Professional (Guido Rutten)
Directie	: Algemeen Directeur (Mitch van der Heijden), Operationeel Directeur (Benjamin van der Hoorn), Financieel Directeur (Mirjam van de Pol) International Director Compris (Marjolijn Klooster)



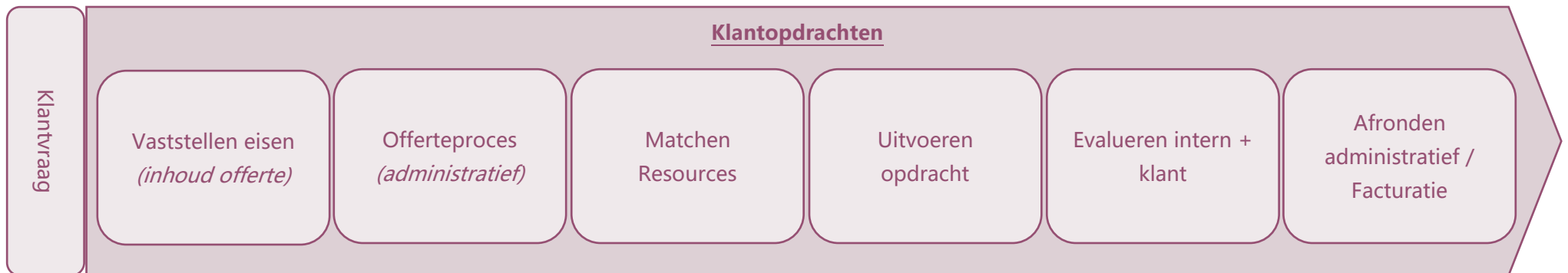
## 7 Energiemanagement actieplan

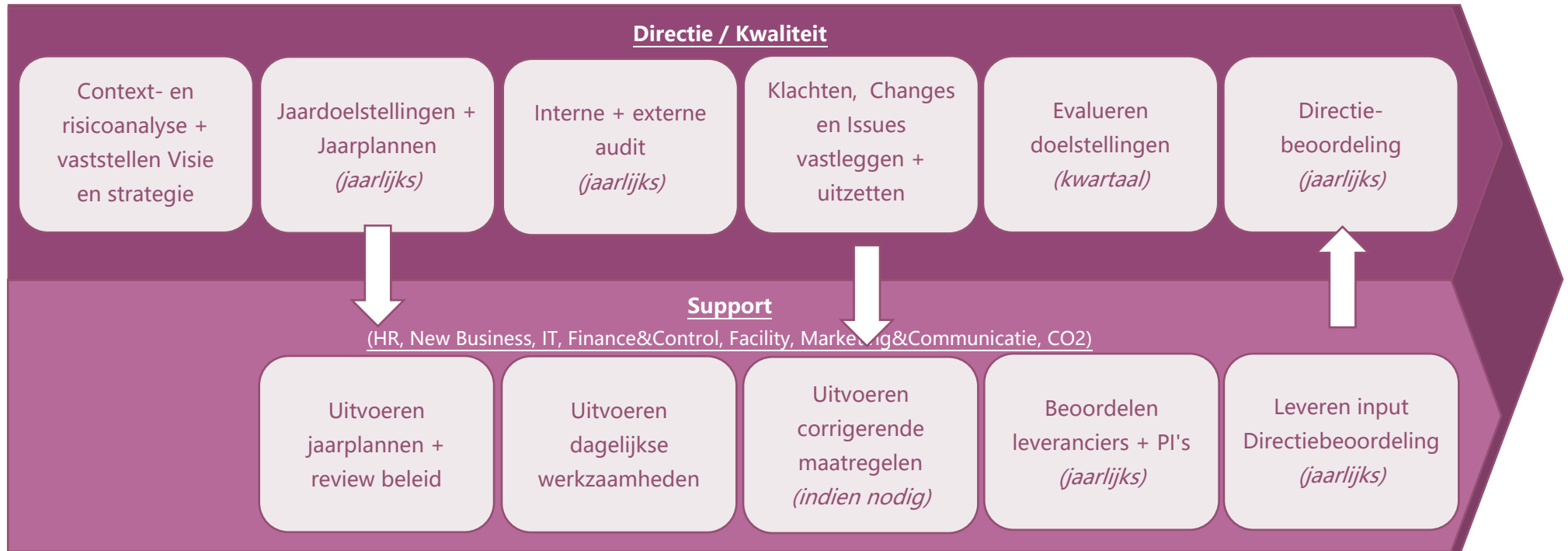
Dit hoofdstuk heeft als doel om aan te tonen hoe Compris invulling geeft aan onderdelen van de ISO 50001 als aanvulling op het kwaliteitsmanagementsysteem (KMS). Er is besloten hiervoor geen apart energiemanagement actieplan op te stellen omdat de eisen in het KMS geïntegreerd zijn en er aanvullend een Energiemanagementsysteemhandboek is geschreven als aanvulling op het KMS. Hieronder een opsomming van de onderdelen van de ISO 50001

Globaal is het KMS opgebouwd uit 3 delen:

- Het operationele proces: onze klantopdrachten
- Besturende processen: op het niveau van directie en kwaliteit
- Ondersteunende processen: de processen van HR, NewBusiness, IT, Finance, Marketing&Communicatie, Facilities, CO2 prestatieladder

De stuurcyclus ziet er als volgt uit:







## 8 Communicatieplan

Dit hoofdstuk bevat het communicatieplan van Compris en stelt vast hoe Compris over haar CO<sub>2</sub>-uitstoot en energiebeheer communiceert. Compris heeft in 2021 besloten om te gaan voor het CO<sub>2</sub>-Prestatieladder (CO<sub>2</sub>-PL) certificaat niveau 3. De CO<sub>2</sub>-PL norm stelt voor niveau 3 de eis dat het bedrijf structureel intern en extern communiceert over haar CO<sub>2</sub>-uitstoot en over de reductiedoelstellingen om deze uitstoot te verminderen.

Het communicatieplan omvat:

- De doelstellingen en achterliggende principes van het communiceren over CO<sub>2</sub>;
- De doelgroepen voor communicatie;
- De 'boodschappen' die overgebracht worden;
- Hoe te communiceren;
- De taken en verantwoordelijkheden.

### 8.1 Doelstellingen en principes

De doelstelling van het communiceren over CO<sub>2</sub> is om de interne en externe stakeholders bewust te maken over het energiebeheer van Compris en de behaalde resultaten. Belangrijke principes of uitgangspunten voor de communicatie zijn:

1. Het gebruik van 'klare' taal: eenvoudige woorden die voor alle stakeholders begrijpelijk zijn.
2. Eerlijke / transparante gegevens: Compris zal de zaken niet rooskleuriger voorstellen dan ze zijn, maar open en eerlijk informatie verschaffen over haar energieprogramma.
3. Digitale communicatiemiddelen: Compris zal met name digitaal communiceren en daarbij gebruik maken van haar internetsite, LinkedIn bedrijfspagina en e-mail.
4. Communicatie i.p.v. informeren: Compris zal lezers de gelegenheid geven om te reageren en daarnaast met belangrijke en invloedrijke stakeholders de dialoog zoeken. Belangrijkste stakeholders voor Compris zijn onze huidige klanten en de kennisplatforms waaraan we deelnemen zoals Duurzaamgebouwd en het Institute of Asset Management (IAM).



## 8.2 Doelgroepen

Doelgroepen	Toelichting	Communicatiemiddel
Alle medewerkers van Compris	Uitvoeren CO2-reductiemaatregelen, aanleveren ideeën	Interne nieuwsbrief, COS, LinkedIn.
Klanten	Informereren	LinkedIn, website, webinars en workshops geven.
Leveranciers	Meewerken aan CO2-reductiemaatregelen	LinkedIn, website.
Branchegenoten	Meedenken aan CO2-reductiemogelijkheden	LinkedIn, website, webinars en workshops geven.
Overheden	Informatie halen en brengen door deelname aan bijeenkomsten van RVO en de NVDE (Nederlandse Vereniging voor Duurzame Energie).	LinkedIn, website, bijeenkomsten bijwonen.

## 8.3 De boodschap

Compris vindt het belangrijk om in haar communicatie over haar energiemangement en CO2 in ieder geval te communiceren over:

- Het beleid van Compris t.a.v. verduurzaming (zie H2.1);
- Wat de CO2-uitstoot van Compris is en hoe deze zich in de tijd ontwikkelt;
- De reductiedoelstellingen voor de organisatie als geheel, maar ook voor specifieke energiedragers;
- Welke maatregelen Compris neemt om het energieverbruik te verlagen;
- De energieprestaties die behaald zijn;
- Aan welke initiatieven Compris deelneemt;
- Wat verwacht wordt van het personeel;
- Waar het personeel terecht kan voor opmerkingen, suggesties voor verbetering van de reductiedoelstellingen van Compris;
- Eventuele projecten met gunningvoordeel.

## 8.4 Communicatie aanpak

De bestaande communicatiestructuren van Compris zullen gebruikt worden:

1. Internetsite;
2. Sharepoint omgeving;
3. E-mail;
4. LinkedIn bedrijfspagina;
5. Directiebeoordeling;
6. Rapportages zoals voortgangsrapporten.



## 8.5 Taken en verantwoordelijkheden

Taak	Doelgroep	Verantwoordelijke	Frequentie	Planning
Documentatie website onderhouden en vullen met nieuwe informatie.	Intern & extern	CO2 projectmanager	Halfjaarlijks	Maart en September
Energiemanagement bespreken in het DT-overleg.	Intern	CO2 projectmanager	Halfjaarlijks	Q2 & Q4
Rapporten: voortgangsrapportage CO2.	Intern & extern	CO2 projectmanager	Halfjaarlijks	Maart en September
Interne communicatie naar werknemers.	Intern	CO2 projectmanager	Halfjaarlijks	Maart en September
Overleg over projecten met gunningvoordeel.	Intern & extern	CO2 projectmanager	Minimaal 2x	Min. bij starten eind werk
Informatie delen over initiatieven waar Compris aan bijgedragen heeft	Intern & extern	CO2 projectmanager	Ad hoc	Indien er bijgedragen is aan een initiatief



## 9 Gerelateerde documenten

Referentie	Document
KMS/0.100	Kwaliteitsmanagementsysteemhandboek
EnMS/0.100	Energiemanagementsysteemhandboek
20221227 Compris CO2-reductieplan 2023-2030 1.0	CO2 reductieplan
20221227 Compris Broeikasgas emissies v2.0	Energiebeoordeling/energie-audit Compris
20221107 Directiebeoordeling CO2 prestatieladder 2022 v1.0	Directiebeoordeling

<b>MAJOR DELIVERABLE:</b>	<b>ACCOUNTABLE DT:</b> Financieel Directeur	<b>Datum</b>	
1. Adviesrapport, project adviseur tijdens uitvoering project, oplevering project binnen gestelde projectkaders.	<b>RESPONSIBLE:</b> Projectmanager		
<b>KORTE OMSCHRIJVING</b>			
<ul style="list-style-type: none"> <li>Het project betrof het adviseren voor de realisatie van een PV park</li> <li>De werkzaamheden bestonden uit x, y, z</li> </ul>			
<b>PLANNING SUB-DELIVERABLES</b>			
<b>Q1 (voorbereiding)</b>	<b>Q2 (baseline)</b>	<b>Q3 (run)</b>	<b>Q4 (change)</b>
<ul style="list-style-type: none"> <li>Opstellen Project Initiatie Document met</li> <li>Plan van aanpak incl. benodigde resources, geld, tijd, kwaliteit, risicodossier etc.</li> </ul>	<ul style="list-style-type: none"> <li>Scan huidige voetafdruk .</li> </ul>	<ul style="list-style-type: none"> <li>Uitvoering project</li> <li>Testen installatie</li> <li></li> </ul>	<ul style="list-style-type: none"> <li>Oplevering project</li> <li>Evaluatie project</li> <li>Decharge project</li> </ul>
<b>BEOOGD EINDRESULTAAT</b>	<b>Resultaat:</b>		
Adviesrapport voor realisatie project Uitvoering PV project	<b>Opgewekte hoeveelheid elektriciteit:</b> x Mwh <b>CO2 reductie:</b> x ton CO2		
<b>WAT &amp; WIE BENODIGD?</b>		<b>Aanvullende informatie indien nodig</b>	
<ul style="list-style-type: none"> <li>Klantvraag</li> </ul>	Accountmanager Compris		
<ul style="list-style-type: none"> <li>Performance analyses &amp; targets</li> </ul>	Project manager CO2		
<ul style="list-style-type: none"> <li>Vorbereiden, operationele maatregelen, instructies, etc.</li> </ul>	Project Manager CO2		
<ul style="list-style-type: none"> <li>Uitvoeren projecten</li> </ul>	Projectmanager/leider Compris		



**compris**



# meesters in beheer



Compris

Schipholweg 655  
1175 KR Lijnden  
+31 (0)23 – 576 32 16

[info@compris.eu](mailto:info@compris.eu)  
[www.compris.eu](http://www.compris.eu)